

# 淡水路上的历史钩沉

施泳峰

淡水路是上海市黄浦区的一条极其普通的小马路，毗邻新天地商业圈，从北到南全长1600多米，始建于1902年，由于这条路是在上海法租界管辖范围内，故取名“萨坡赛路”，1943年改称“南通路”，1950年更名为“淡水路”。

这条幽静的小马路，写满了老上海浓浓的记忆，高耸的梧桐树，从街头一直延伸到巷尾，仿佛看不见尽头，秋日的暖阳透过梧桐树叶，像点点繁星洒落在地面，增添了平淡的瞬间。



上海市淡水路332弄1号农工党“一千会议”旧址

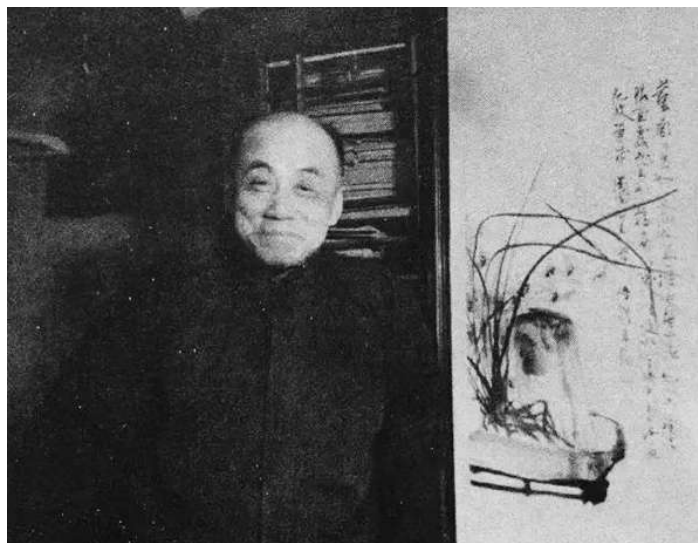
## 淡水路332弄1号：著名音乐家黎锦晖故居、中国农工民主党“一千会议”旧址

淡水路332弄1号是一幢临街的砖木三层西式小楼，建于20世纪20年代，总建筑面积300多平方米，米黄色立面，墙面水泥拉毛，北侧有大花园，有独立的亭子间，楼梯可以直接上去。这里既是我国著名音乐家黎锦晖故居，也是中国农工民主党第一次全国干部会议（简称“一千会议”）旧址。

黎锦晖（1891年—1967年），湖南湘潭人，毕业于长沙高等师范学校（今湖南省长沙师范学院），是我国近代著名音乐家、儿童歌舞音乐作家、流行音乐奠基人。著名电影演员周璇就是黎锦晖培养并捧红的，就连周璇这个艺名也是黎锦晖给起的。人民音乐家、国歌创作者聂耳也是黎锦晖的学生。

黎锦晖出身于书香门第之家，祖父黎葆堂是清代举人，父亲黎松安是清代秀才，母亲黄庚是名门闺秀。黎锦晖兄弟八人，个个成才且风采荣耀，有“黎氏八骏”的美誉。大哥黎锦熙（1890年—1978年）是著名语言学家，毛泽东的历史老师。四弟黎锦纾（1898年—1954年）是中国共产党的早期党员，曾与朱德、邓小平编在同一个党小组，参加过北伐战争，1927年在大革命失败后由武汉来到上海，参与农工党的建党工作。六弟黎锦明（1905年—1995年）是著名文学家，鲁迅称赞他是“湘中作家……有强烈的反封建意识”，在上海参加“左翼作家联盟”，是农工党“一千会议”代表。二妹黎锦皇（1903年—1994年）毕业于苏联伏龙芝军事学院，有“女中豪杰”之誉，参加过北伐战争，在北伐军政治部工作，后来长期从事文化教育事业。黎锦皇的丈夫王人旋（1908

陆抑非肖像



年—1964年）是农工党领导人，历任农工党北京市委会主委、农工党中央委员、农工党中央主席团委员、全国政协委员。三妹黎锦文（1910年—2007年）毕业于北平女子文理学院（今西北大学前身之一），是农工党中央机关工作人员。1927年轰轰烈烈的大革命失败后，国民党左派代表人士邓演达流亡苏联，并赴欧亚各国考察，探索中华民族解放复兴的道路。1930年邓演达秘密回国，着手筹备建立新党工作，黎锦晖的四弟黎锦纾应邓演达之邀，担任邓演达的机要秘书，参与工作。在黎锦纾、黎锦皇的影响下，黎锦晖非常同情邓演达等人，黎锦晖的住所也成为邓演达等革命党人秘密聚会的场所之一。

1930年8月9日农工党“一千会议”在上海法租界萨坡赛路290号（今淡水路332弄1号）黎锦晖的住所秘密召开，来自全国10个省区的30多位代表，以参加黎锦晖家宴的名义为掩护，召开农工党“一千会议”，黎锦晖的六弟黎锦明参加会议，黎锦晖的二妹黎锦皇负责会议的望风保卫工作。农工党“一千会议”通过了由邓演达起草的政治纲领《我们的政治主

张》，邓演达当选总干事，标志着农工党的前身“中国国民党临时行动委员会”正式成立，这也拉开了我国民主派民主革命的历史序幕。农工党以推翻蒋介石反动政权、建立以农工为中心的平民政权、实现社会主义为主要任务，完成孙中山先生未竟的革命事业。由于叛徒的出卖，1931年邓演达在上海被捕牺牲。毛泽东将邓演达同岳飞、文天祥相提并论，称赞他们是“以身殉志，不亦伟乎”。

1947年农工党在上海召开“四千会议”，根据邓演达生前的政治主张和革命精神，正式确定党名为中国农工民主党（简称“农工党”）。1948年农工党响应中共中央关于召开新的政治协商会议、成立民主联合政府的号召。1949年农工党参加新政协会议，参与制定《中国人民政治协商会议共同纲领》，为新中国成立作出了贡献。

## 淡水路219号：著名画家陆抑非故居

淡水路219号是单厢房石库门建筑，三层新式住宅，砖木结构，坡顶

红瓦，清水红砖立面。这里是我国著名画家陆抑非故居，陆抑非曾长期在此居住。

陆抑非（1908年—1997年），名翀，字一飞、抑非，号非翁、苏叟，江苏常熟人，是我国现当代杰出的画家和卓越的美术教育家。陆抑非擅画花鸟，尤以牡丹见长，与江寒汀、张大壮、唐云并称海上花鸟画“四大花旦”，与陆维钊、陆俨少并称“三陆”。2023年国家文物局公布《1911年后已故书画类作品限制出境名家名单》规定，陆抑非的代表作品禁止出境。

陆抑非的祖父陆仲仁是清代秀才，父亲陆章甫早年求学于震旦大学（今上海复旦大学前身之一），与国民党元老邵力子、于右任是宿舍同班同学，参加过同盟会，聆听过孙中山的演说。陆抑非接受过极为严格的西式教育，中学就读于苏州的教会学校，能说一口流利的美式英语。

1937年陆抑非拜师海派画坛吴湖帆，吴湖帆为陆改字“抑非”，取“抑非扬善”之意。吴湖帆是清代著名书画家吴大澂之孙，吴湖帆的《丑移日记》（“丑移”是吴湖帆的别号）中有16处提及陆抑非，多是登门求教、借画或是准备画展之事。

新中国成立后，陆抑非先后担任上海中国画院画师、浙江画院画师、中国美术学院教授、西泠书画院副院长、常熟书画院名誉院长、西泠印社顾问等。

1956年陆抑非的老师吴湖帆在好友叶恭綽的引导下，加入农工党，在吴湖帆身体力行示范和影响下，陆抑非也加入了农工党，历任农工党浙江省委顾问、浙江省政协委员。

曾几何时，上海滩的商界和文化界名人在淡水路居住或在周边活动，淡水路承载了老上海不可磨灭的回忆。如今方圆几公里，南北高架通衢，新天地喧嚣，而淡水路依旧，路边高耸的梧桐树和错落的老建筑，积聚了历史的沉淀，随时准备将那些鲜活的故事娓娓道来。

（作者系上海市黄浦区政协委员）

## 宝藏故事

### 珍贵的侨批

本报记者 照宁



林耀东从新加坡写给父亲林奇尧的侨批

“……共付去四十四万元，信内国纸二张一万元，请大人查收。今承宗亲两外兄回唐，儿附生咖啡四斤，被单一领，外短裤一条，内短裤一条，袜一双，大姐手中一条，请收到。儿决定七月二十三日，乘佛功汽轮往住巫……”

这是1947年9月6日，厦门人林耀东从新加坡写给父亲林奇尧的侨批。

林耀东在写给父亲林奇尧的侨批共7封，收录于2019年厦门市海沧区政协文史和学习委员会、海沧区侨联侨史研究会联合编撰《厦门海沧文史资料》（第十辑）中。林耀东后于海外失联，最终客死他乡。他的故事是全书记录“海沧侨批故事”中闽南人“下南洋”悲欢离合往事的典型缩影。

侨批，专指当年海外华侨通过海内外民间机构汇寄至国内的汇款暨家书，是一种信、汇合一的特殊邮传载体，它的背后是当时社会动荡海外华侨背井离乡谋生的辛酸往事和牵挂眷属的家国情怀。

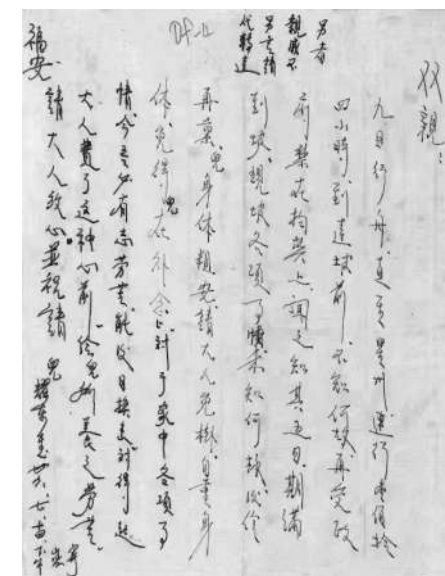
“林耀东是我伯父，我爷爷林奇尧当年收养了4名孤儿，老大林耀东，老二林耀星是我父亲，老三林耀南，最小的女儿叫阿娇，都是水灾时收养的。”4月23日，在接受人民政协报记者采访时，家住海沧街道锦里村的林良荣介绍说，当时国运崎岖，民不聊生，人如蝼蚁，爷爷的爱心使家族的根脉得以艰难延续。

当年，林奇尧在乡绅陈炳坤门下做事，负责接待来往官员还要在学堂教学。林良荣根据爷爷林奇尧在世时的口述，说伯父林耀东在八九岁时被收养，之后接受教育，毕业后在海沧石塘育才小学教书，不久后担任校长。1947年盛夏，为躲避国民党征兵“抓壮丁”，林耀东告别家人，带着长辈给他的海外亲戚地址，怀揣着到海外打拼赚钱的梦想踏上厦门港的轮船“下南洋”，奔向了未卜的前程。

双亲：九日行舟直至星洲，连行壹佰拾四小时。到达坡前，不知何故再受政府



《厦门海沧文史资料》（第十辑）



林耀东从新加坡写给父亲林奇尧的侨批

禁在狗场上……儿身体粗安，请大人免挂。自重身体，免得儿在外念念。

这是1947年7月14日林耀东写给家人的第一封侨批，随信没有寄钱。特殊之处是信中的“狗场”二字，它距离新加坡以南6.5公里处的棋樟山岛，仅40.5公顷，是当年英国殖民统治者设立的“亚洲移民检疫检查站”。林耀东被禁闭在“狗场”上仅能寄信报平安。殖民统治者在当年禁闭华侨的丑事，在这封侨批中被真实地记载了下来。

那时的东南亚各国正处于战后重建时期，林耀东的南洋之路走得相当坎坷。林良荣介绍说，经过5日的禁闭期后，林耀东入境新加坡之后找到工作，给家中也寄过几次钱。许是想家的缘故，来自“海沧”的林耀东将自己的名字改为“林沧声”。好景不长，在1949年2月的信中，落款又改为“苍生”，信中愁苦地说道：“男自南来至今未出明路，都是楚苦过日……全星失业其多，无门可走。意若往槟城寻亲戚存亡，是否，进退两难……”

1949年5月，林耀东给家里寄了最后一封侨批，信中写道：

双亲大人：现承明鸿兄返乡，顺付小木箱二个，内八件鞋，大、小三双，鞋拖二双，电瓶一支，新航空衣一领，旧中山衣一领，并相片三张，请查收。恭请近安！

这封信出奇的短，仅简单地交代若干事项，没有闲言，没有情长，自此困于生计、艰难度日的林耀东海外失联。

“不知所终”的长子成了林奇尧挥之不去的痛，在晚年写下了“浮沉世上如鸿鸟，生死丛中似蠹鱼”的哀叹。1993年，在爷爷林奇尧去世10年之后，林良荣终于有机会到马来西亚寻亲，并通过“林氏公会”最终知晓伯父林耀东已于1961年去世，梦碎南洋。

## 宝藏物语

### 清乾隆紫砂百果壶

本报记者 付裕

百果壶也称花果壶，由清初名家陈鸣远开创，清代乾隆、嘉庆时期颇为流行。在制作时，要调制不同的砂泥、塑造不同的果实造型，技术难度较大。故宫博物院藏清乾隆紫砂百果壶造型巧妙、果实形态逼真，是清代紫砂工艺的杰出代表性作品。

此壶身由十几种果实装饰，盖面、盖钮为香菇，肩部贴塑花生、瓜子、芸豆、枣、莲子等，流为藕节、柄为菱角，近底处贴塑荔枝、莲子、核桃、莲蓬等，其中，核桃、莲蓬、慈姑等三枚果实较大，构成三只足，底心装饰一小花形假托足，显示了清代乾隆时期的紫砂工匠制作仿真花果的非凡功力。民国初年，一批紫砂工匠也曾批量生产百果壶，但制作水平与此壶相差甚远。



紫砂百果壶，清乾隆，高14厘米，口径5厘米，足径2.2厘米。故宫博物院藏。

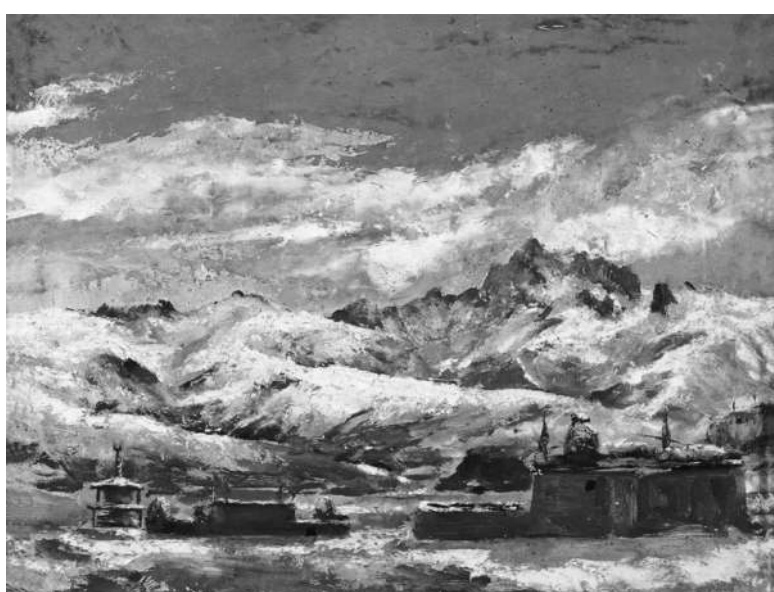
## 宝藏经典

### 油画《甘孜雪山》的故事

杨子

吴作人是20世纪深受尊敬的艺术家和艺术教育者。适逢辛亥革命风起云涌之际，他负笈欧洲，在完整掌握了西方美术的写实造型方法和油画技巧之后，他毅然回国，将毕生精力交给中国的教育和艺术发展事业。他是中国新文化运动之后全面掌握西方绘画观念和技法的杰出代表，也是用现代造型手段改造中国传统绘画方法，推行艺术教育改良的重要代表。

20世纪40年代，吴作人遵循恩师徐悲鸿的创作主张，有意识地寻找中西合璧之路。1943年9月，吴作人从兰州出发，一路西行，从敦煌美术的视觉系统中借鉴了瑰丽的色彩、独特的章法以及富于创造性的组合变化，当他在表现当地特有的地域景观与风土人情时，色彩便基本脱离了欧



《甘孜雪山》 吴作人 作 中国美术馆藏

洲油画的谱系，初步建立起明快而典雅的民族油画语法体系。他的这一尝试拓宽了中国艺术家的眼界，也为中西美术的有效融合提供了成功经验。

中国美术馆收藏的油画《甘孜雪山》创作于1944年，正是吴作人探索油画民族化之路的里程碑之作。高原明丽的阳光，翻卷的低云，以传统石粉壁画的绘画语言，平涂在画面之上的1/2处，从而更加凸显了雪山巍峨绮丽的体积感；山脚下清晰而朴素的民居，分散了视觉的焦点，使傲视群峰的甘孜雪山一下子有了烟火味。作品一扫之前其留学欧洲时作品中的灰暗、忧郁之感，也摒弃了对先锋与前卫的单纯形式追求，取而代之的是细细品味旧传统与新思潮后，为油画注入了中国的诗意与人间景象。可见其画风的转变，不是刻意追求所能得，而是伴随生命历程的自然流露。

这幅《甘孜雪山》承蒙吴作人先生家属萧慧、商玉生于2008年慷慨捐赠，一同捐赠的还有《齐白石像》等一批对中国油画本土化发展极具研究价值的重要作品。

（作者单位：中国美术馆）