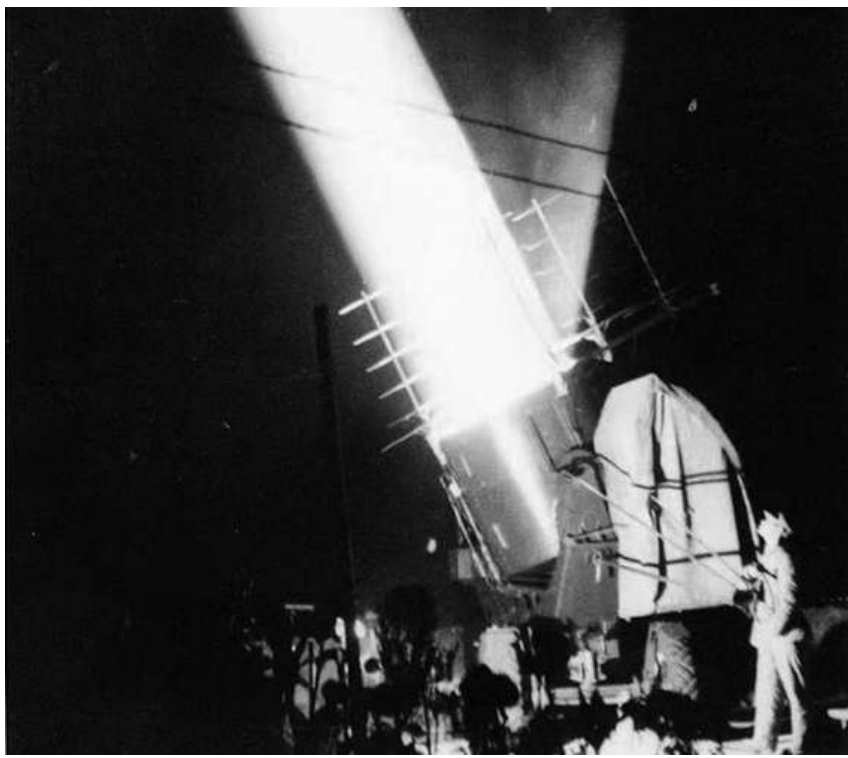


志愿军用探照灯配合击落敌机

秦芸



志愿军探照灯部队在执行任务

人民解放军探照灯部队自成立以来，配合空军歼击航空兵、高射炮兵打击入侵和来袭敌机，曾开灯照中敌机近千架，配合空军航空兵和高射炮兵照中并击落敌机98架，击伤27架，其中直接照落敌机4架，在抗美援朝战争和国土防空作战中立下了不朽功勋。

探照灯部队在上海组建

1950年7月，根据中共中央军委的命令和人民解放军华东军区司令员陈毅的指示，成立了由华东军区防空司令部参谋长黄征琛为首的探照灯团筹建小组。同年8月，在上海组建了华东军区上海防空探照灯团，仅用两个多月时间，全团干部战士就基本掌握了探照灯的原理、操作和维修，于1950年11月17日担负防空作战任务。至1951年，解放军共组建了4个探照灯团。

抗美援朝战争爆发后，中国人民志愿军迅速取得了一个又一个的胜利，不断向南推进。敌人仗仗其空军优势，加大了对志愿军运输干线的轰炸，企图实施所谓的“绞杀战”。在志愿军高炮和空军歼击机部队的沉重打击下，敌人空军不得不改变轰炸策略，凭借先进的导航系统，从11月起，对朝鲜北方交通运输线的封锁开始从白天的狂轰滥炸转为夜间的侵袭破坏。12月，为了打破敌机封锁，满足夜间防空作战需要，中国人民志愿军探照灯部队各团相继进入朝鲜，配合空军、高射炮部队作战。赴朝前夕，东北军区首长亲临现场，视察探照灯团的实兵演习。军区首长对部队的训练成绩非常满意，给予了很高评价。

在抗美援朝战场取得辉煌成果

1952年1月5日，探照灯第一〇一营的四连1站、五连1站、六连1站和一营二连1站到朝鲜安州地区，协同高炮第五三团等部队，共同担负保卫安州清川江桥任务。探照灯部队抵达安州后，以清川江桥为中心部署了面积为144平方公里的照射区。1月9日，部队安全进入阵地，开始执行保障高炮部队夜间作战任务。作战初期，由于缺乏经验，探照灯部队并没有取得好的战绩。在东北军区防空司令部前线工作组的帮助下，该团调整雷达灯站阵地，利用校正仪和昼间活动的美军飞机校正了雷达，并决定采用雷达灯带光跟踪的照射方法，提出了“照中第一架敌机，为人民立功”的战斗口号，使指战员树立起敢打必胜的信心。

1952年2月3日20时48分，敌

人1架B-26型轰炸机企图轰炸清川江大桥，一营二连1站探照灯雷达首先发现敌机，在敌机高度为5000米时开灯未能照中。二营四连1站在距离敌机8千米时开灯照射，但因误差大也未照中，随后在带光跟踪时照中了敌机。多部跟踪灯采用多角度交叉照射的战术，锁定一架敌机长达两分钟之久，直接吓退了敌机。

2月18日夜，清川江上空出现敌人6个批次的混合轰炸机群。第一批轰炸机飞抵四连1站负责空域后，指战员首先发现目标，很快照中1架。跟踪灯站迅速接光照中，并连续跟踪，为志愿军高炮部队争取了充分的准备时间，集中火力将其击落。在志愿军探照灯部队的努力下，随后来袭的5批敌机均被准确照中。高炮部队迅速射击，打得敌机狼狈而逃。4月21日夜，四连1站将先后来袭的4架敌机全部照中，保障高炮部队又击落1架B-29型飞机。战斗中，四连1站指挥机智灵活，协同配合密切，架架照中，对战斗胜利起到了重要作用，因而受到志愿军铁道高射炮兵指挥所表扬，并荣立集体三等功。

在接下来的几天里，敌人不甘心失败，又组织了8次夜间轰炸。志愿军探照灯部队对25架次的敌机进行了长时间照射。一些护航的敌战斗机也被志愿军的探照灯照得“难以行动”。地面的高射炮在探照灯部队的协助下频频开火，使得敌人根本无法完成任务。于是，在接下来的将近40天时间里，敌轰炸机不敢来犯。

与高炮部队、空军协同作战

1952年2月至4月，探照灯部队协同高炮部队接连击落夜间攻击安州的敌机后，敌人飞机只得将轰炸的重点转向郭山、定州、熙川地区以及鸭绿江沿岸。为使更多部队得到实战锻炼的机会，从1952年4月到1953年4月，志愿军先后组织3批探照灯部队赴朝参加

轮战。1952年4月24日，志愿军第一二一探照灯团（后改为第四二一营）六连随高炮第五二团由上海出发入朝；5月5日，第一〇一探照灯团三营由沈阳出发，赴朝鲜安州接替该团二营防务。1952年5月，志愿军铁道高射炮兵指挥所与中朝人民空军联合司令部共同研究了探照灯、高炮和歼击机部队夜间协同作战问题，拉开了探照灯部队协同防空高炮部队、空军歼击机部队作战的序幕。

1952年6月10日21时50分，敌人11架轰炸机从安州西南方向采取单机跟进队形临近郭山。第一二一探照灯团六连于24千米处发现敌机，在9千米处开灯照中。战斗中，11架敌机全部被探照灯照中，其中2架被击落、1架被击伤。

敌人在飞机夜间空袭多次遭到打击后，从1952年8月起采取施放锡箔片、电磁波干扰探照灯雷达等干扰战术。广大指战员动脑筋、想办法，积极研究反干扰措施。

11月18日23时50分，敌轰炸机3批3架轰炸机宣川后返航途中，被防卫郭山的第四一〇一探照灯团十连及时发现。十连克服敌机的电磁波干扰，准确定位后开灯照中，跟踪灯相继接光，保障歼击机连续攻击，当即击落1架敌轰炸机。

12月30日17时30分，敌人出动战斗机7批8架，侵入郭山、铁山一带上空侦察。驻守该地的第四〇一探照灯团指挥员判断其后可能有轰炸机来袭，立即指示部队忽略战斗机，准备照射轰炸机。20时18分至36分，第四〇一营将侵入照射区的6批6架敌机全部照中，保障歼击机先后攻击20多次，击落敌机两架。

敌机被志愿军探照灯部队连续照中后，改变了战术。针对敌机的战术变化，志愿军探照灯部队认真总结经验，在和敌人的较量中不断摸索，并采取了相应的战术、技术对策：在战术动作上

采取搜索快、照射快、接光快、关灯快的“四快”战法。在照射原则上提出：先照主要方向之敌，后照次要方向之敌；先照大型机，后照小型机；重新划分雷达灯的警戒方向与搜索范围；用散光照射敌俯冲机，安排高射机枪连在探照灯阵地设伏。关灯后变换方位角，加盖帆布，避免暴露余光……这些举措在实践中取得了一个又一个的骄人战果，有力地支援了前线的作战，同时也让敌人空军不得不承认：“在朝鲜半岛的战斗活动越来越困难。”

用探照灯直接照落敌机

1953年3月15日22时22分，敌人1架F-80C型战斗机轰炸机入侵朝鲜安州，企图袭击清川江桥。驻守该地的志愿军第四二一探照灯团七连采取近战战法，待敌机临近至6千米时，雷达灯突然开灯照中，各个跟踪灯站迅速开灯交叉照射和迎头照射，数支光柱紧紧跟踪敌机不放。在强烈光柱的照射下，敌飞行员无法正确判断姿态和高度，甚至连仪表盘都无法看清，慌乱中操纵出错，一头扎向地面，机毁人亡。这次战斗，七连首创了探照灯直接照落敌机的战例。

4月12日19时35分，敌人1架F-94型战斗机轰炸机，飞行高度3000米，自安州西南方向迂回至西北方向入侵。第四二一探照灯团七连二排1站待美军飞机距离4千米时，突然开灯照中，跟踪灯立即接光，八连三排及第四一〇一十连二排也开灯支援。敌机慌忙进行蛇形飞行，企图摆脱探照灯的光柱。七连二排各灯站准确跟踪、连续照射，使敌机无法逃脱，慌乱之下，敌机撞山坠毁。七连连续照落两架敌机，受到了志愿军司令部的通报表扬，号召全体指战员向探照灯兵部队学习。

第四二一探照灯团七连的战法推广后，战果迅速扩大。5月3日20时04分，敌人3架F-84型战斗机入侵郭山地区，企图攻击志愿军第五一〇高炮阵地，被志愿军第四〇一探照灯团七连和八连照中，两架敌机没来得及投弹就仓皇逃走。第3架敌机于20时09分由东北方向入侵郭山，飞行高度为2500米。当这架敌机飞至距志愿军探照灯部队阵地5千米时，八连一排根据顶空敌机的轰鸣声，用雷达灯以散光照射法将其照中，其他灯站迅速开灯支援。美军飞机转航西南方向企图逃窜时，迎头又被三排2站接光照中。在强烈光柱连续照射下，敌飞行员在慌乱中操作失误，飞机自行坠毁。

6月10日20时55分，美军1架F-84E型战斗机轰炸机自郭山正东方向侵入第四〇一探照灯团八连照射区，企图袭击公路上行驶志愿军汽车运输队。八连三排3站在敌机越过顶空时，用散光照射法将其照中，其余灯站立即接光。在敌机转航西南企图逃窜时，一排4站接光照射。敌机又进行猛烈俯冲，企图沿海面低空逃窜，但被八连的5支光柱紧紧锁住，慌乱中，敌机飞行员操作失误，飞机坠地爆炸。八连两次照落敌机，受到东北军区防空司令部的通令嘉奖和安东防空司令部的通报表扬。

(作者为北京市文史研究者)

史海
观澜

SHIHAI GUANLAN

红三军七千里“小长征”

金阁

1932年11月初，红三军在军长贺龙、政委关向应的率领下，由大洪山出发，从随县以北翻越桐柏山，进入豫西南。一路上，红三军交替掩护，边打边走，不断突破国民党军、地主武装的围追堵截。11月下旬，贺龙命贺炳炎率部在西峡口附近的党村一带设伏，歼灭追敌一部后，继续率领红三军由荆紫关进入陕西省南部，进至丹凤县。当红三军进至寺底铺附近时，受到先期赶到这里的国民党军六十四师的堵截。当时，国民党军占领和尚台，居高临下向红军射击。贺龙经过观察，迅速制定了作战方案，并集中部队进行了战前动员。红三军按照贺龙的部署，激战两个小时，终于击溃敌寇。

战斗后，红三军从俘虏口中了解到，陕南竹林关、漫川关一带敌人兵力空虚。经贺龙等研究决定，红三军迅速向竹林关发起突袭，并于11月24日占领了竹林关。

随后，红三军从竹林关进入湖北郧西县境，又从漫川关进入陕南，于12月2日到达旬阳。红军一路纪律严明、公平买卖、不拿群众一针一线，把老百姓当作自己的亲人，用实际行动赢得了老百姓的支持和拥护，因此每到一处，都受到当地群众的热烈欢迎。几天后，红三军抵达汉江艾家河渡口，当地船工20余人驾驶10余只小船从艾家河口和二部滩底两个地方，用一整天时间将红军全部送过河去。

12月中旬，红三军在湖北省竹溪县兵分两路。右路军由贺龙率领，经鸡心岭进入巫溪县徐家镇；左路军由关向应率领，沿巫溪县阴条岭进入巫溪双阳和大峡谷。

12月15日清晨，红三军右路军先头部队在野猪峡、七蟒峡和国民党守军发生激战。红军战士从山间小路快速穿插，首先夺取了敌人设在山顶的碉堡。然后兵分三路：一路从正面突击，一路从河对岸山头攻击，一路翻到后面山顶居高临下包抄。敌军腹背受敌，很快仓皇向县城逃窜，驻防巫溪县城的国民党军听说前线失败，吓得直接弃城逃跑。12月15日晚，红三军右路军进驻徐家镇，并在徐家坝开仓放粮，赈济穷苦百姓。当夜，红军就睡在群众的屋檐下。随后，贺龙率领部队继续前进，于12月18日在夏布坪和左路军顺利会师，并立即制定了攻打大昌镇的作战计划。战斗打响后，大昌镇守敌仅进行了象征性的战斗，便举手投降了。

此后，红三军抢渡长江，离开了大昌镇，顺势而下，渡过长江，于12月下旬进入巴东、建始、鹤峰边界地区。12月30日，红三军攻占鹤峰县城，全歼该城守军保安队，恢复了中共鹤峰县委和县苏维埃政府。1933年1月中旬，红三军占领桑植县城，初步稳定了湘鄂边苏区的局势，结束了此次长途转移。此次长途转移历时两个多月，行程7000余里，被后世称为“小长征”。

史海
观澜

SHIHAI GUANLAN

十字河争夺战，八路军连败日伪顽

刘思琪

抗战时期，江苏省丰县、沛县城北之十字河地区，是联系（微山）湖西和鲁南两抗日根据地的交通要道。1940年冬，日伪军对十字河地区连续进行“扫荡”，遭到当地抗日军民的坚决回击。

1941年1月皖南事变后，国民党苏战区沛县县长兼保安旅旅长冯子固、丰县常备队总队长黄体润等顽固派和日伪军互相勾结，大肆进犯驻十字河地区的八路军一一五师部队，企图完全控制十字河地区。

为确保对十字河地区的掌控，八路军一一五师立即命令教四旅在教三旅第九团和山东军区部队一部（驻微山湖东）的协助下，向进犯的国民党顽军展开反击。1月15日，教四旅第十、第十一团和教三旅九团多路奔袭十字河地区冯子固部驻守的据点，经连续战斗，攻克据点十余处。

冯子固、黄体润部连连败绩，只好求助于日军。18日，丰县日伪军出动数百人，乘15辆汽车，以3辆坦克开路向陈新庄突袭，企图包围八路军第十一团三营。三营指战员和敌人激战9小时后成功突围，毙伤日伪军100余人，击毁坦克1辆、汽车3辆。

1941年春，顽军3000余人再次向十字河地区进犯。八路军一一五师命令教四旅组织反击，并命令教二旅由东向西配合作战，以打通湖西

地区与山东鲁南一一五师师部和中共山东分局的联系。

一一五师教二旅六团在滕县消灭进犯的顽军一部，于2月1日攻克南阳镇。随后，路西八路军又攻克赵庄、蒋庄等顽军据点及鱼台县周堂、赵土固堆、旧城集等伪军据点，把顽军冯子固部赶出了沛县县城。经此一战，八路军重新控制鱼台、丰县十字河地区，打通了鲁南与湖西的通道。

3月初，顽军朱世勤部两个团在土匪的配合下向单县南部进犯，被教四旅十团一战击退。21日，苏北顽军纠集3000余人向十字河以西进犯；驻丰县日军再次出动，企图配合顽军对八路军实施夹击。八路军在城东北史辛庄设伏，毙伤日军数十人；同时对朱世勤部发起攻击，接连3次将其击退。

4月25日，教二旅五团在运河支队、铁道大队、微山湖游击队的配合下，对盘踞在杏园的顽军发起攻势，歼灭顽军500余人；两天后，又在刘昌庄歼灭顽军一百五十人。5月2日，屡战屡败的顽军拼凑了2000余人，再次进犯十字河地区，又被教四旅击退。9日，朱世勤指挥顽军再犯单县东南，十团与这股顽军进行了5次战斗，不仅将这股顽军击退，并乘胜将另一股顽军——沈鸿烈部的海军陆战队逐出湖西地区。至此，经过5个月的争夺战，八路军毙伤伪军3200余人，粉碎了日伪顽将八路军逐出十字河地区的企图。

史海
观澜

SHIHAI GUANLAN

活跃在敌后的冀中九分区武工队

吴小龙

1942年8月，八路军冀中九分区敌后武工队在冀西成立，由周继发任指导员、书记。武工队下辖3个小队，每小队十二三人。每个小队配备冲锋枪1支，马步枪9支，手枪6支，除正副小队长配备手枪外，很多队员配长短枪各1支，以便作战和单独执行任务。

武工队成立后，转移到南峪村训练了两个半月，还进行了“实地练兵”，初步学会和掌握了各种形式的对敌斗争本领，取得了小分队隐蔽活动的一些经验，为回到冀中开展斗争打下了基础。

10月，武工队进入冀中平原，运用机动灵活的游击战术打击日伪军小股部队，接连捣毁了多个保定周围的伪警察所、维持会及日伪军据点，与此同时，武工队还派出精干人员打入伪军内部，一面搜集情报，一面开展政治攻势策动伪军反正。经过近三个月的敌后战斗，武工队把敌人的多个“模范治安区”转变为抗日游击区，有力地配合了主力部队开展的反“扫荡”、反“蚕食”斗争，武工队也增至64人。

1943年1月，周继发任冀中敌

后武工队长、政委，武工队由于出色的表现，获得军分区的通令嘉奖。同年10月，晋察冀军区通知武工队全体到军区汇报、休整，接受新任务。在晋察冀军区，程子华等军区首长接见了武工队指战员，听取了周继发的汇报，对武工队一年多来开辟和恢复保南地区的工作给予了高度的评价，同时给武工队布置了新任务——要求武工队在津南建立巩固的根据地。军区任命周继发为中共津南县委常委、敌后武工队队长，还特意安排晋察冀画报社社长石少华作为摄影记者随武工队向东挺进。

周继发率领50余人的队伍星夜兼程，穿过敌人的无数道封锁线，到达津南。武工队开赴津南后，积极配合津南支队开展武装斗争，取得了直墙王庄、塘沽、静海等日伪据点，袭击敌人驻守的马棚口、独流等地的伪警所，全歼敌人抢粮队等一系列胜利。尤其值得一提的是，武工队在1944年寒冬连续夜袭小站和钱圈，烧毁了华北日军的近千万斤军粮和大批战略物资，重挫了敌人的补给线，在抗战史上写下了光辉的一页。

1945年8月日本投降后，这支敌后武工队编入冀中军区八路军部队。

兴国模范师的战斗历程

贾晓明

1932年，中央苏区各县开始单独成立一个赤卫军模范师：每区成立一个模范营，每三个营编为一个模范团，每县三至五个团成立一个师。其任务是：配合红军行动，支援红军作战；训练赤卫军的下级干部；为红军补充兵员。

1932年8月，兴国模范师在江西省兴国县城郊筑巢筑建，其指战员是从少先队、赤卫军挑选出来的优秀分子。该师下辖五个团及一个特务营，全师指战员约7000人。其第一团辖高兴、上社、城市3个模范营；第二团辖沙龙、乐江、杰村3个模范营；第三团辖方太、崇资、城冈、鼎边4个模范营；第四团辖莲塘、枫龙、东村3个模范营；第五团辖均村、茶园、水丰、黄塘4个模范营。

11月7日，兴国模范师正式组建师部。第四次反“围剿”斗争胜利后，为保卫中央苏区，粉碎国民党军更大规模的“围剿”，中共中央决定开展

“扩红”运动。1933年5月，兴国模范师中的共产党员和共青团员带头报名参加红军，带动全师集体报名参加红军。6月1日，被批准参加红军主力部队的兴国模范师成员5161人，集中在筑巢广场红军检阅台前，举行盛况空前的誓师出征大会。中央、省、红军各军团及江西军区领导机关代表和兴国县各界群众共35000余人出席欢送大会。兴国模范师这一壮举得到中央党政军领导机关和各界群众热烈赞扬，同时在整个中央苏区引起强烈反响，有力地推动了中央苏区“扩红”运动的开展。

不久，被批准参加红军的兴国模范师指战员从兴国出发，开赴乐安整编，编入中国工农红军红一方面军第三军团第六师。至此，红六师由兴国地方武装发展成为中央红军的主力师，全师辖十六、十七、十八等三个团，5000多人。红六师成立后，便和兄弟部队投入到反“围剿”斗争中，在战火中得到了

锻炼。1933年8月11日，《红色中华》第84期第6版在通栏标题《欢送兴国模范师全体加入红军开赴前线消灭敌人》下，用整版内容报道了兴国模范师全师上前线的光荣壮举，同时介绍了兴国模范师训练和作战的近况。

长征出发时，红六师随红三军团担任全军的右路先锋。经过半天激战，红三军团率先突破封锁线。1934年10月22日午前，红四师攻占了白石圩。午后2时，红六师第十六团胜利攻占了韩坊。下午，红六师十七、十八两个团乘胜追击，攻占了固陂，并前进到卵石，掩护中央纵队通过封锁线。27日，红六师占领崇义县城。

11月4日，红六师和兄弟部队在汝城南面的天马山、大来圩、官路下一线，突破了国民党军的第二道封锁线。

11月8日，红六师直插湖南宜章县城，准备打破国民党军精心构筑的第三道封锁线。9日，红六师附二个迫击炮连和一门山炮，向宜章城攻击前进，攻下章桥