

《故宫博物院建院六十周年》纪念邮票发行始末

刘建辉

1984年1月27日，一封故宫博物院的公函摆在位于北京和平门西南角的邮电部邮票发行局办公室。在这封公函里，故宫博物院首次提出了发行《故宫博物院建院六十周年》纪念邮票的建议。

邮票的缘起

邮电部邮票发行局：故宫博物院成立于1925年，1985年10月恰逢建院六十周年纪念，为此建议发行《故宫博物院建院六十周年》邮票，兹将提议缘由说明如下：

一、党的十二大以及六届人大有关文件指出，大力加强博物馆的建设是精神文明、文化建设的需要，故宫博物院是我国最大的国家博物馆，也是世界上屈指可数的著名博物馆之一。按照我国传统习惯，六十周年要组织各项纪念活动，以扩大宣传。

二、故宫博物院以保存最完整的古建筑群而闻名。故宫博物院收藏九十多万件珍贵文物，集中反映了中华民族悠久的历史文化艺术。

三、根据我国以往发行邮票的选题分析，有关故宫博物院的邮票，如《北京风光》中太和殿一枚，《磁州窑》邮票中双虎纹瓶、黑釉剔花瓶及《明清扇面画》六枚为故宫博物院藏品等，情况表明，发行故宫博物院六十周年邮票的题材，内容是丰富的，条件是成熟的。

关于纪念故宫博物院成立六十周年，我院已专设机构筹划这一工作，并受到上级领导的关注，适时将举办隆重纪念活动。目前诸多工作已开展，如图书、画册的编撰出版、中央新闻电影制片厂已开始开拍纪念故宫博物院六十周年的影片等等。故请发行部事定，签署为盼。因涉及诸多工作的统筹安排。

我们对发行故宫博物院邮票的初步设想，希望能反映古代建筑、各类文物藏品及宫廷历史陈设三部分内容，若能印制高空摄影古建筑群小型张将会收到良好效果，其他或可一套多枚，或可拟今后发行故宫博物院系列邮票。有关资料、图片及设计等技术问题，我院将给予积极配合。

故宫博物院（章）
1984年1月27日

距1984年1月27日不到两个月，故宫博物院又于3月20日，第二次致函邮电部邮票发行局，再一次表达了迫切希望能在1985年发行《故宫博物院建院六十周年》纪念邮票的建议。

故宫博物院的两次来函，引起了邮电部邮票发行局领导的高度重视。时任邮票发行局局长宋兴民批示：请周、曹、倪并计财处、设计室阅。我原则同意列入1985年计划，请设计室安排与故宫博物院商谈。

邮票发行局的三位副局长周保昌、曹双禄、倪贯一都画圈同意。

经过一系列的报批手续，《故宫博物院建院六十周年》邮票选题正式列入了1985年的邮票发行计划。



《故宫博物院建院六十周年》纪念邮票及首日封

设计师邵柏林

对于《故宫博物院建院六十周年》这个既光荣又艰巨且对设计师极具诱惑力的邮票选题，当时邮票设计室实行的体制是“自报、公议、领导批”的方式。星年的邮票年度发行计划公布以后，邮票设计室的设计人员可以根据自己的兴趣上报自己选中的邮票选题，经过设计室讨论，最后呈报局领导批准，指定设计师完成设计。

1953年毕业于中央美术学院的邵柏林很喜欢《故宫博物院建院六十周年》的邮票选题，并在第一时间上报了自己中意的这套选题。面对设计室多人申报这个选题，邵柏林并没有抱着志在必得的决心，毕竟申报的人太多了，这块馅饼怎么能就砸中自己了呢？但他万万没想到的是，经过局领导批准，指定的设计人居然是自己！这种无以言表的兴奋心情，即便已过去了30多年，依然写在了这位饱经沧桑的90岁老人的脸上。

邵柏林领到设计《故宫博物院建院六十周年》纪念邮票的任务后，首先想到的是，这套邮票究竟要反映什么内容？他想听听院方的意见。

故宫博物院给出的建议有三个内容：一是故宫古建筑群；二是故宫收藏的珍贵文物；三是反映宫廷历史陈设内容。如此重大的题材，如此丰富的内容，如何在邮票上选取典型画面设计出历史的厚重感，是摆在邮票设计者面前的一个难题。邵柏林认为，还是以表现故宫建筑为好，不仅画面饱满，而且故宫古建筑群是故宫博物院所独有的。

邵柏林把初步想法和故宫博物院的有关专家进行了商谈，最终获得了院方

的认可。关于具体方案，邵柏林提出了发行4枚邮票和1枚小型张的建议。

故宫这么大，邮票那么小，如何把紫禁城浓缩在方寸中，是邵柏林首先遇到的难题，难就难在如何取舍。经反复踏访故宫的中路、东路和西路路线经过的建筑群，邵柏林已经有了一个初步的画面轮廓。他最终把邮票要反映的重点放在了故宫的中路上。故宫的中路，是紫禁城的中枢，是故宫建筑群最核心的部分。

从此，在故宫中路的景观道路上，总能看见一个戴着高度近视眼镜的中年人，身上挎着相机，反复取景、拍照。这个人就是邵柏林。除了拍照，邵柏林终日思考的就是如何把故宫中路的众多景观合理分割成四幅邮票图案？这也是对邵柏林设计能力的又一次大考——对众多元素重组、重构的能力。

故宫博物院珍藏的《康熙南巡图》《光绪大婚图》，既让邵柏林领略了这些中国古代散点透视图的精华，也如神助一般找到了4枚邮票元素构筑的思路。第一图：午门、金水桥、太和门；第二图：太和殿、中和殿、保和殿；第三图：乾清门、乾清宫、交泰殿、坤宁宫；第四图：坤宁门、御花园、神武门。

这样的布局，既可将中路的主要建筑浓缩在有限的方寸之中，又能使观者对中路的总体布局了然于心。但这样安排必然使邮票的规格变成横长条形。邵柏林把每枚邮票长度的天花板确定在93mm。为什么呢？这个尺寸能够从容地展开故宫中路的皇家建筑群。但是，这种安排却碰到了难题。由于当时整版的邮票用纸规格只有235X330mm，也就是说，邮票用纸的长度只有330mm，而4枚邮票横连成长

卷起码要372mm才行，现有的纸张放不下！不得已，邵柏林只能把4枚邮票上下排列。

在邮票画面的表现上，邵柏林采用的是金碧重彩界画手法，以展示故宫建筑群金碧辉煌的灿烂色彩和富丽堂皇的气势。红墙黄瓦、白栏绿树，渲染出皇官古墙的主要色彩，并用大块金色衬托。整套邮票采用俯视构图，故宫建筑群跃然纸上。邮票面值的颜色也一改黑色，使用古建筑中的佛头青，使整个画面融为一体。

故宫著名的明清史专家朱家潘看了邮票图稿后，大呼漂亮！欣然为4枚邮票提名：丹阙凌云、太和晴旭、乾坤交泰、琼苑春晖。

邮票发行局对邮票图稿研究后，认为原计划发行的小型张，现在邮票图稿比较适合发行小全张。但发行小全张，只能按面值出售，收入将减少。而且一张邮票用纸，只能印两枚小全张，再加上4200万枚邮票加500万小全张的印刷任务难以在邮票发行日完成，经权衡利弊，邮票发行局最终取消了发行邮票小型张的计划。决定全套邮票为4枚。同时，宋兴民又让邵柏林再搞一个方案，以供故宫博物院选择。为此，邵柏林又选了4张照片，做了必要的设计，作为第二方案。

最终的“第一方案”

1985年5月16日，故宫博物院召开院长办公会议，邀请各方专家认真研究讨论后，最终选定了邵柏林的第一方案。

1985年5月20日，故宫博物院正式给邮票发行局发来复函：

经我院邀请各方专家认真研究，讨论后。现将有关意见复函如下：

第一方案：

一、总体设计好。四幅图案前后衔接，将故宫中路的各建筑物依次顺序连成一气。

二、有较浓厚的民族风格。该方案汲取了院藏《康熙南巡图》《光绪大婚图》的传统界画方法，与现代绘画技法很好地结合起来，气势、色彩与故宫格调均甚为和谐。

三、很像邮票。

唯建议加上“故宫博物院建院六十周年纪念”。对此方案我院深感满意。以上等情，前已复函，不另赘述。

.....

谨此复函
故宫博物院（章）
1985年5月20日

1985年10月10日，《故宫博物院建院六十周年》纪念邮票发行。1986年，《故宫博物院建院六十周年》纪念邮票荣获1985年最佳邮票奖。

1992年，中国迎来了首个面向全球的大型综合性设计竞赛年展活动，也是中国大陸第一个平面设计专业大展。这场名为“平面设计在中国92展”收到全国各地5000余件（套）参赛作品，共选出174件（套）获奖作品。在以著名艺术家张仃先生为主席的“平面设计在中国展组委会”的严格评审下，其中的一个金奖授给了邵柏林设计的首日封。

（本文作者为原国家邮政局邮票管理局管理司司长）

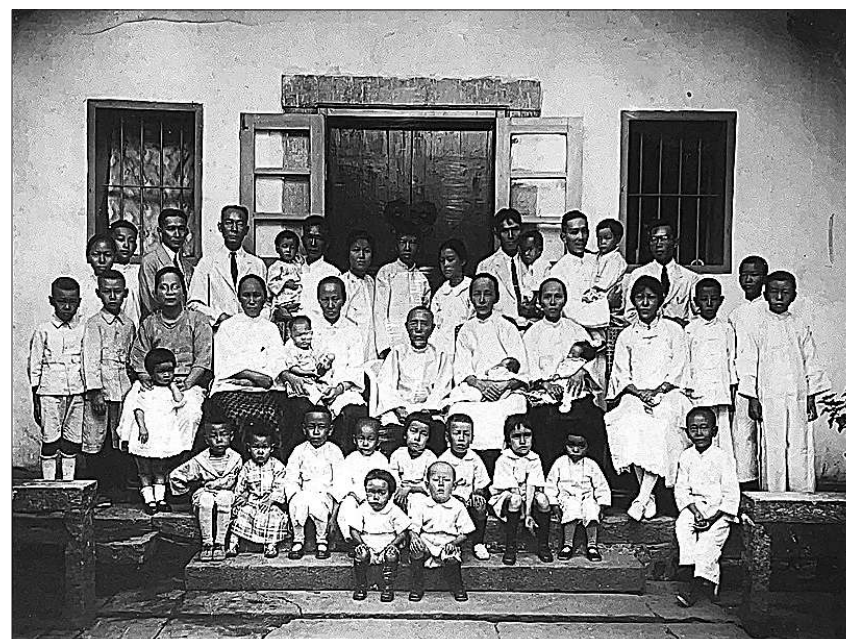
历史发展所自然形成的中国为历史上的中国，以18世纪50年代至1840年这段时期的清朝版图作为历史时期的中国范围。此套书籍的撰写，以中国历史上活动在蒙古高原及其周边地区的匈奴、乌桓、拓跋鲜卑、柔然、突厥、回鹘、黠戛斯、契丹、库莫奚、室韦为研究对象，以族别史体例为整体设计，每个民族自成一卷，史观、体例、内容安排等力求一致。各卷作者按照编写体例和要求，以唯物史观为指导，吸收借鉴前人研究成果，依据文献和考古资料，对诸民族的族名族源、历史变迁、政治制度、生产生活方式、文化习俗、民族关系、最后流向等尽可能做了较为全面的阐述，对一些具体问题做了较为深入的探讨，提出了自己的看法，对北方民族的历史作用、影响和贡献尽量作了客观的评价。

《中国古代北方民族史》（十卷本）的一大亮点是将考古学与历史学充分结合，利用最新的考古发掘资料，从多学科综合的角度来讲述中国古代北方民族的历史。各卷既有相对一致的结构，又根据具体情况谋篇布局，尽可能完整地呈现各自的学术思路与逻辑特点；各族的历史内容既属于全书整体不可或缺的重要部分，又相对独立成书。同时，在撰写过程中，尽可能详细占有史料，注意充分辨析史料的史源关系，运用有价值史料进行研究。

在撰写过程中，各卷根据具体情况，充分结合运用考古资料，以达到用实物资料证实史、补史、纠史的作用，突出历史学与考古学的综合研究。同时，运用古代民族文字史料，如突厥文、回鹘文、契丹文资料等进行研究，并利用汉语音韵学、民族史语文学方法进行研究，辨析相关说法。

“林语堂全家福”背后的故事

本报记者 照宁



这张照片拍摄于1926年，照片底板上有“厦门鼓浪屿美璋”字样，拍摄于厦门鼓浪屿上的美璋影相馆。这是“林语堂家族全家福”首次亮相厦门，也是目前公开资料中最完整的林家合影。

照片拍摄背景是一栋中式建筑，门前有台阶和石栏。正中间是林语堂的母亲杨顺命，其余家族成员环绕在她的周围。林语堂和妻子廖翠凤以及长女林凤如在左侧，他的三个哥哥、一个弟弟、大姐及他们各自的配偶子女也在其中。从这张全家福见证了林氏家族和鼓浪屿的密切关系。

据文史资料记载，1905年，10岁的林语堂坐了三天船，从漳州平和坂仔来到了鼓浪屿，入读鼓浪屿养元小学。13岁时，林语堂升入了寻源中学。一直到1912年，他经历了从养元小学（现现礁礁小学）到寻源中学（现鼓浪屿音乐学校）的少年时代。在寻源中学，林语堂迷上了苏东坡的作品，已经看了一半的《史记》。在30多年后的1947年，他出版了代表作之一《苏东坡传》。

1919年8月9日，在鼓浪屿的教堂里，24岁的林语堂与廖翠凤举行婚礼，三天后，林语堂便携着廖翠凤远赴美国留学。等他们再次步入位于鼓浪屿漳州路44号的廖家别墅时已是7年后的1926年。

1926年3月，北京发生震惊中外的“三·一八”惨案，爱国学生遭军阀枪杀，时任北师大教授兼

教务长的林语堂，因支持学生爱国行动也在北洋政府通缉之列，欲离开北京暂避，遂接受厦门大学聘任。从这张全家福来看，林语堂应该就是在这一时期在鼓浪屿和林氏家族成员团聚并拍摄全家福。

1926年10月10日，厦门大学国学研究院成立，林语堂出任总秘书长，这一天正好是他的31岁生日。林语堂一来校就接任文科主任，他提倡革新精神，与“国文”系同仁向校方提出更名改称“国文学系”。同时充分发挥名教授学者的专长，深受学生欢迎。他还亲自授课，如曾开设“英文作文”“现代文”和“英语发音学”，并讲授“英国语言史”和“普通语言学”等课程。

林语堂还推荐一批大师陆续走进厦门大学，有文学家鲁迅、国学家沈兼士、古史专家顾颉刚、语言学家罗常培、哲学家张颐、中西交通史家张星烺、考古学家陈万里、编辑家孙伏园和作家章廷谦（川岛）等。这批名家的主体是北大的“语丝派”与北大的“现代评论派”。他们的到来，让厦大文科盛况非凡，“一时颇有北大南迁的景象”。厦大国学院也因此成为继北大国学院、清华国学院之后，20世纪前半叶中国仅有的4所国学专门研究机构之一，成立8天即提出了10个研究选题，并计划出版10部专著，其中就包括有鲁迅的《古小说钩沉》《六朝唐代造像》和林语堂的《汉代方音考》《七种疑年录统编》。

王原祁《秋林远黛图》破纪录成交

本报讯（记者 付裕）在北京永乐2021秋季拍卖会中国古代书画专场中，王原祁创作的《秋林远黛图》以4500万元起拍，经过激烈竞价，最终以4800万元落槌，加佣金5520万元成交，创王原祁个人作品拍卖纪录。

此前，这件《秋林远黛图》在9年前曾以4140万元拍出，一直保持着王原祁作品拍卖的高价纪录，而今纪录被刷新。

王原祁为清初“四王”之一，其绘画之法承继家法。因其画风别出新意，笔墨技法有所创新，在清初画坛影响巨大。此外，因王原祁曾供职清宫内廷，所创作的绘画受到康熙皇帝器重，因此在当时即受到仰慕。其书画作品自清中期以来，不仅受到皇室贵族喜爱，由内府珍藏并加以著录，他的绘画技法受到许多宫廷画家、画坛名流的尊崇与仿效，传世书画艺术品亦成为公私珍藏的对象。

此件王原祁所绘《秋林远黛图》轴，以其典型的笔法、墨迹与构图，描绘北方山川的自然景致，上部远景绘峰峦连绵、云霓轻飘；中景绘平湖水岸、苇草繁茂，湖岸边建有数间水榭，平坡和山顶筑有茅屋草舍，一派人与自然和谐的画面；近景绘坡角横陈，其上杂树青秀、错落有致。全图使用典雅的“四王皴法”和青绿、赭石、朱红颜色，层林尽染、万木缤纷，完美展现出秋林远黛的深邃意境。

在《秋林远黛图》轴的左侧下部，有王氏的题款和铃印，工笔正楷两行书写：“臣王原祁奉 敕恭画”，款下铃盖朱、白文方印“臣原祁”。从其题款来看，本幅画作应是“命题作画”，即由康熙皇帝亲命王原祁所画。



王原祁《秋林远黛图》立轴 设色绢本

“许季姜”青铜簋



这件青铜簋通体饰有纹饰，器底有铭文3行16字，为“许季姜作尊簋其万年子孙永宝用”。

此青铜簋侈口方唇，兽首双耳附象鼻形耳，方座下有缺口。铭文中，许为国名，姜为姓。许国是春秋二十国之一，基本活动区域在许州即今河南许昌境内。该器反映了东胡民族与中原诸侯国之间的交流。（付裕）

国家社科基金重大委托项目成果

《中国古代北方民族史》（十卷本）出版

本报讯（记者 付裕）日前，《中国古代北方民族史》（十卷本）由科学出版社正式出版。此书是作为国家社科基金重大委托项目“蒙古族源与元朝帝陵综合研究”的子课题而开展研究、编写的一套书籍。

《中国古代北方民族史》（十卷本）由《匈奴》《乌桓》《拓跋鲜卑》《柔然》《突厥》《回鹘》《黠戛斯》《契丹》《库莫奚》《室韦》10卷构成，涵盖了公元前3世纪以后至公元13世纪以前，蒙古高原及周邻地区各个主要草原游牧民族的历史，是迄今为止我国史学界一次性推出的卷帙最多和内容最为丰富的关于中国古代北方民族史学著作。



《中国古代北方民族史》（十卷本）

中国古代北方民族的历史绵延数千年，对中国古代疆域、中西文化交流、中华民族多元一体格局的形成、中国历史文化和进步作出了不可磨灭的贡献。系统全面研究中国古代北方民族的历史变迁过程，深入探究其政治、经济、社会、文化的内涵及其发展规律，充分认识其历史地位、作用与贡献，对深入学习和认识中国史，树立正确的历史观、民族观、国家观，维护民族团结、国家统一局面，铸牢中华民族共同体意识均具有重大的理论和现实意义。

《中国古代北方民族史》（十卷本）研究的历史上的中国疆域范围和北方民族，按照1981年5月谭其骧先生在“中国民族关系史研究学术座谈会”上的讲话内容作为基本原则来把握。即以几千年来