

# 春拍市场规模回升

本报记者 付裕

中国拍卖行业协会日前发布《2021年春拍全国十二家文物艺术品拍卖公司评述》。通过对北京保利、中国嘉德、北京荣宝、中贸圣佳、西泠拍卖、上海匡时、上海朵云轩等全国12家样本拍卖企业的春季拍卖情况统计,该报告深入解析了2021年春拍全国文物艺术品拍卖市场的基本情况与趋势。

## 成交额回升 创9年来新高

2021年春拍,全国文物艺术品拍卖市场规模有所回升。本季12家公司共举办221个专场拍卖,上拍37248件(套),成交率77.99%,成交额131.54亿元。同比2020年春拍,成交量增长超过3成,成交额增长约12个百分点。由于2020年秋拍时,文物艺术品市场因受新冠肺炎疫情疫情影响整体规模缩小,本季春拍成交额增长幅度更为明显,达到59.25%。

尽管成交额各有起伏,但据统计,本季春拍的总体整体成交额高于2017年秋拍,是2012年春拍以来的最高点。在所有拍品门类中,宫廷艺术均价依然最高,为388.22万元/件(套),同比增长39.72%。

其中,佛教艺术品、邮品钱币的均价有较大涨幅,同比分别提升171.66%、40.92%。同时,古典家具、珠宝玉石均价也有不同幅度增长。其中,9个邮品钱币专场共上拍7237件(套),成交5874件(套),成交率超过8成,成交额达到2.51亿元。环比上年秋拍,成交额上升78.01%。尤其是北京诚轩推出的“机制币”专场以1.08亿元成交,创钱币类专场历史新高。12个宫廷相关艺术专场共上拍656(套),成交率达到74.85%,成交额19.06亿元。环比上年秋拍,成交额增长691.87%。

此外,19个文房清供专场成交1746件(套),成交率达到81.86%,成交额为3.64亿元。环比上年秋拍,成交量增加234件(套),成交额大幅度增长。其中,西泠拍卖和中贸圣佳共推出文房清供专场9个,合计成交1.68亿元。同时,38个瓷玉珍玩专场,成交4075件(套),成交率达到72.23%,成交额23.86亿元。环比上年秋拍,成交额增长247.80%。

## 均价降低 低价拍品占比增大

经过统计,虽然本季春拍成交额增长幅度较为明显,但单件成交均价为45.29万元/件(套),出现同比下降。1000万元以上成交的拍品仅有160件(套),占比0.55%。100万元以上拍品件数占比6.43%,同比减少9件(套)。这也是本季拍品均价降低的主要原因。

其中,古代书画、近现代书画、当代书画、瓷玉珍玩、文房清供、紫砂茗具、油画及当代艺术、古籍碑帖、信札手稿等门类均价均有所下降。当代书画与信札手稿两



百鸟朝凤图双端耳大转心瓶  
清乾隆御制洋彩胭脂红地轧道雕瓷镂空“有凤来仪”图双端耳大转心瓶

个门类降幅最大。经过统计,5个信札手稿专场共成交0.99亿元。同比上年春拍,成交量减少181件(套),成交额下降六成。7个当代书画专场成交率虽然达到92.66%,成交额2.38亿元。但同比上年春拍成交额下降38.18%。

与此同时,本季拍卖中,1000万元以上成交的拍品仅有160件(套),占比0.55%,同比减少9件(套)。这也是本季拍品均价降低的主要原因。

## 白手套专场减少

本季春拍过程当中,拍品成交率达到100%的白手套专场共有26个,共计成交量1286件(套),成交额16.67亿元。其中,尤以北京保利的“逍遥里——重要名藏明清古典家具”,中国嘉德的“紫泥秋华——明品斋珍藏宜兴紫砂”“知己有恩——王兆祥、江城藏画”,华艺国际(北京)的“纪念长安画派六十年——晚晴居珍藏名家作品

专场”,中贸圣佳的“九希——敬心斋明清御制铜炉专场”较为引人注目。

但总体来看,26个专场,较上年春拍减少3个专场,成交额降低21.06亿元。其中,仅有4个专场成交额在亿元以上,较上年春季减少5个;单件成交1000万元以上的拍品有18件(套),同比上年数量同样骤减。

除成交率达到100%的白手套专场以外,成交额在1亿元以上的专场有30个,成交率85.83%,成交额77.69亿元。中国嘉德的“宸赏——明清御瓷珍玩”“大观——中国书画珍品之夜”华艺国际(北京)的“大美——近现代书画珍品之夜”“大美——古代书画珍品之夜”等,都是其中的佼佼者。在这些亿元专场中,单件拍品均价达226.23万元,同比上年下降28.05%;单件成交在1000万元以上的作品有132件(套),同比去年春拍减少8件(套)。

在春拍过程中,成交价过亿的拍品吸引了最多的目光,其中徐扬《平

定西域献俘礼图》以4.14亿元成为全球古代书画成交额第三名,清乾隆御制洋彩胭脂红地轧道雕瓷镂空“有凤来仪、百鸟朝凤”图双端耳大转心瓶以2.657亿元成为全球最贵瓷器,常玉《群马》以2.07亿元引领油画市场,“清乾隆钦定补刻端石兰亭图帖缙丝全卷”以2.42亿元高价成交,而占据市场最大份额的近现代书画在今年春拍中缺位亿元市场。

其中,清乾隆御制洋彩胭脂红地轧道雕瓷镂空“有凤来仪、百鸟朝凤”图双端耳大转心瓶以2.657亿元成交,刷新中国陶瓷的世界拍卖纪录。此件转心瓶由上下内外四部分组成,瓶身有凤凰飞于云端,下半部分各式瑞鸟纷呈,色彩斑斓,寓意吉祥。该瓶曾亮相于1999年伦敦佳士得拍卖。

清代徐扬《平定西域献俘礼图》以4.14亿元成交,是中国古代书画的全球第三高价。画卷描绘了清军得胜后举行献俘大礼的场景,图中人物众多,刻画入微,色彩鲜艳饱满,是乾隆时期清朝宫廷纪实绘画的代表作。此卷著录于《秘殿珠林石渠宝笈汇编》,钤有五福五代堂古稀天子宝、八征耄念之宝、太上皇帝之宝、嘉庆御览之宝、宣统御览之宝等清宫宝印,流传有序。

同时,“清乾隆钦定补刻端石兰亭图帖缙丝全卷”以2.42亿元成交。此物全卷长约1715厘米,著录于《石渠宝笈》三编,是至今所知唯一一件以碑帖为底本织作的缙丝作品,也是迄今所见最长的缙丝手卷,有“缙丝之王”的美誉。该图卷囊括史上最负盛名的五大版本《兰亭集序》,《仿李公麟流觞图》画卷,卷中包括乾隆御旨和御题诗,以及数十篇名人序跋。

常玉《群马》以2.07亿元成交。该作品以七匹欢腾的马儿作为主角,刻画细致、身姿灵动、天真烂漫,在原野间的纵情嬉闹透出生命的活力,加之用色独特,营造出一种梦幻的氛围。

在油画板块中,陈丹青《西藏组画·牧羊人》则以1.61亿元成交,创下艺术家最高拍卖纪录,也是中国当代艺术品的最高价之一。《西藏组画》是陈丹青于1978至1980年间在拉萨创作,描绘了日常生活片段,是作者最具代表性和影响力的个人创作,此作曾于2007年在北京匡时秋拍以3584万元成交。

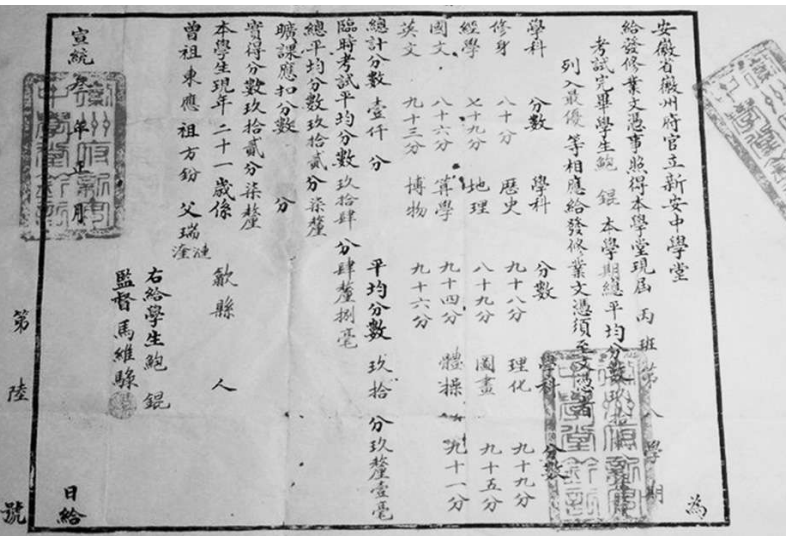
石涛《山麓听泉图》则以1.21亿元成交。此幅图中景致由远及近,屋舍草木刻画入微,雄伟远山墨色有致,充满自然闲适之感,可谓石涛作品中的名作。该件为荣宝斋所藏,被著录于《中国古代书画目录》。



清乾隆钦定补刻端石兰亭图帖缙丝全卷

# 清代宣统年间的毕业文凭

彭宝珠



舅夫公去世后,整理遗物时,我在一个陈旧的箱子底竟发现了一张清代的毕业文凭。

这张古老的文凭,长56厘米、宽50厘米,纸张已发黄,但品相尚可,稍有破损,字迹清晰,框内密密麻麻写满了字,文凭上的文字内容自右向左均用繁体字书写。最右侧一列是学校的名字“安徽省徽州府官立新安中学堂”,接下来是正文:给发修业文凭事,照得本学堂现届丙班第八学期考试完毕,学生鲍钰,本学期间平均分九十二分七厘,列入最优等,相应给发修业文凭,须至文凭者。

与现在的文凭不同的是,在这张文凭上,还清晰地记录了“毕业试验各科分数”:包括修身、经学、国文、英文、历史、地理、算学、博物、理化等11门功

课的毕业考试分数,学科名称与分数后面竟然还有学生年龄和三代人的签名。而修业文凭的左侧正中处,还有学生和监督的签名,监督老师还加盖了私章。最后落款时间是“宣统三年正月”,整张文凭上面盖了不少红色的印章,最左边一侧是该文凭的编号。

光绪三十年(1904年),著名的教育家许崇智奉谕创办徽州府官立新安中学堂,为歙县及徽州地区近代中等教育之发端。1905年冬,歙县历史上第一所中学“新安中学堂”成立了。新安中学堂附设师范科,师范教育为全省之权舆。上学读书识字一直是舅夫公梦寐以求的愿望,一次偶然的机会,舅夫公听到有学校可以上的好消息,他积极报名上学,如饥似渴地看书、背诵、写字……经过刻苦学习,舅夫公顺利修业完成。对于学生来说,拿到沉甸甸的文凭,一定是人生经历的最激动的事之一,这是几年来勤学苦读的见证。

这张修业文凭认可了舅夫公的上学故事,是一段不可再生的珍贵历史资料,也是当时学堂的创立和发展的真实见证。

# 有趣的老布票收藏

刘洪宇



山东省布票

布票,也称“棉布购买证”“购布票”“购布证”,其自1953年开始由各省、自治区、直辖市商业部门印发,是供城乡人口购买布匹或布制品的一种票证。布票是商品短缺形势下的产物,在计划经济时代,百姓过冬需要预备布匹和布制品,这时就要用到布票。上世纪80年代初,随着农业和轻纺工业的发展,布匹供应日趋丰富,布票随之取消。

布票是购物的凭证,随着它退出历史舞台,其收藏价值却逐年提升。目前国内收藏市场上,一套布票价值过万,甚至数十万元者,不乏其例。可惜,在国内收藏队伍中,很多人忽略了这一项收藏。那么,目前哪些布票值得收藏投资呢?笔者根据多年的收藏实践,列举如下:

一、开门布票。又叫“首发布票”,指的是各地最早发行的有效期为1954年9月至1955年2月的第一期布票,以及有效期为1955年3月至8月的第二期布票。如今半个多世纪过去了,除少数地区外,市面上这一类布票已是凤毛麟角,存世量越来越少,收集难度越来越大,不少品种弥足珍贵。

二、特种布票。指的是在特殊情况下和在特殊人群中使用的布票。比如福建的支前布票、新疆的支边布票,陕西、甘肃、青海、贵州、云南等地冬季寒冷补助布票以及少数民族补助布票,各地贫下中农补助布票、知识青年专用布票、下放干部专用布票等,这些特种布票的收藏前景被普遍看好。

三、军用布票。在部队里当年实行的是半供给制,即外套由部队供给,内衣则由个人购买。所以军用布票使用的范围小,布票发行量也小。军用布票首发的是东北商业局,其他许多地方在发行民用布票的同时,也印发了军用布票,有的是专版印刷的,有的是在民用布票上面加印“军”“军用”或“军人”字样。后来,军用布票由国家商业部负责印发,从1955年秋到1984年结束,最大特点是全国通用,因此全国各地基本上不再印发军用布票。军用布票设计印刷通常比较精美,深受收藏者喜爱。

四、侨汇布票。侨汇票系有价

票证,是上世纪60年代各地人民银行和粮食、商业部门联合发行的版式侨汇商业供应证或侨汇特种物资供应证,面额为“元”。侨汇票中的布票需在指定的华侨商店使用,使用者持券花钱,按票售价平价购布。还有一种填写式华侨特种供应布票,需要时,经有关部门审核批准,临时填上供应布票数量和品种。由于当时我国境内侨民人数很少,侨汇布票发行量也很小,且使用管理十分严格,所以此类布票留存于世者相当稀少。

五、奇异布票。奇异布票也叫异形布票,如山东省发行的“1961.9-1962.8布票”2尺8、3尺、3尺3和临时调剂布票3尺、5尺。其票面由正券和副券组成,酷似邮票小型张,规定正券不能买布,副券离开正券无效。拿其中3尺3布票来说,正券位于上方,下面为副券“农村鞋面补助布票”半市尺,左右两边副券面额分别为1市寸、2市寸、3市寸和5市寸、7市寸、1市尺。购布时,按购布数量剪去相应数量面额的副券即可。此券由30个“山东省”字样和30个“商业厅”字样组成背景图案,设计制作精美,别具一番特色。除山东省外,广东省和湖北省也曾发行过类似的布票,都有一定的收藏价值。

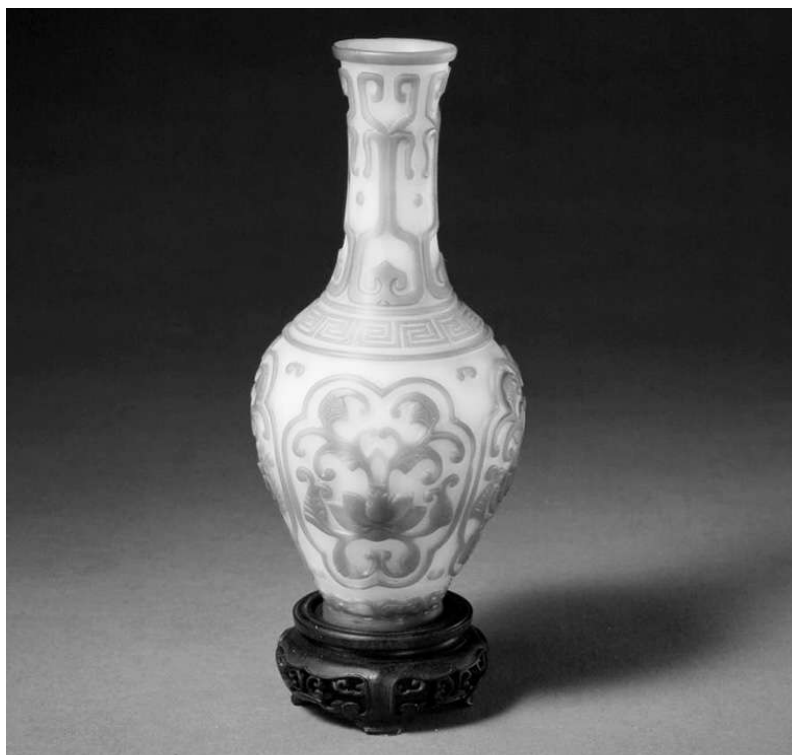
六、样张(票样)布票。此类布票由于没有流通使用,几乎全新,品相极佳。能够收集到布票的样张(票样),可以为自己所集同款布票增彩,从而提高布票的收藏质量。

七、尺寸合一布票。凡是面额量词中有尺、寸、分的布票,人们就称其为“尺寸合一”布票,例如,7尺5寸、2尺8寸半。新疆布票用的是米制单位,所以有些品种面额中含米和厘米等量词,如4米83厘米。有人选择尺寸合一布票进行专题集藏,难度较大。

上述这些布票如果是某一时间段、同系列推出的话,还可以组成成套布票,亦称“套票”。有的地方管“套票”叫作“×枚套”如“9枚套”,有的地方则叫“×全”如“8全”。无论从哪个角度看,套票比散票收藏价值更高。有的票证收藏爱好者专题收集背景图案有纪念意义的套票、特种布票套票或各地后期布票套票,这些品种都是极佳的选择。



## 清白套绿玻璃开光花卉纹瓶



清白套绿玻璃开光花卉纹瓶,高16厘米,口径3厘米。故宫博物院藏。

清白套绿玻璃开光花卉纹瓶颈细长,阔腹下敛,此瓶以白玻璃为胎,瓶外套淡绿色玻璃为花纹,色彩柔和淡雅,颜色纯正,质地纯净。

其颈部饰变形缠枝花纹,肩部饰回纹一道,腹部4组开光,内饰缠枝莲纹。此瓶玲珑小巧,纹饰流

畅,如行云流水,为本来静止的器物注入了勃勃生机,具有典型的宫廷艺术风格。

此瓶下配木雕器座,工艺考究,制作精良。整体造型规范,雕刻精细,花纹流畅,分外素雅清新,应为清官造办处玻璃厂制品。